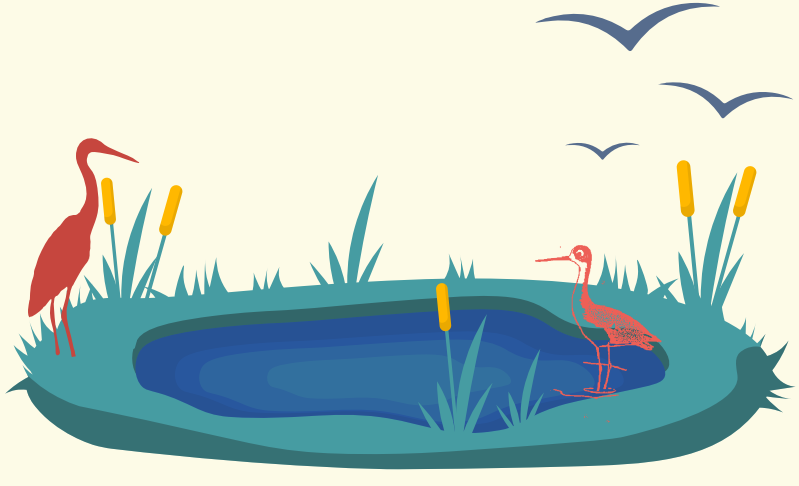


# सात कदम तालाबों को नवजीवन



## गाद, खरपतवार और अन्य कचरे को हटाने के लिए नियमित रूप से तालाब की सफाई करें

- जाल या फावड़े का उपयोग करके पानी की सतह से कचरा हटा दें और उचित रूप से निपटान करें।
- अत्यधिक तैरने और जड़ वाले खरपतवार और आक्रामक विदेशी प्रजाति वाले पौधों को हटा दें और उन्हें खाद या ईंधन के रूप में उपयोग करें।
- यदि आवश्यक हो, तालाब को सूखा लें; इसके लिए जल निकासी बिंदु की पहचान करें और स्थानीय अधिकारियों से अनुमति लेकर पानी बाहर बहाएं। पानी का स्तर कम होने पर तालाब का तल साफ करें और कीचड़ और गाद हटा दें, जिसे तालाब के बांध को मजबूत करने के लिए उपयोग करें।

# १



## तालाब में पानी के प्रवाह की रुकावट को हटाएँ

- तालाब में जल प्रवाह को रोकने वाले अवरोधों की पहचान करें और उनका आकलन करें।
- इन अवरोधों को उचित अधिकारियों की मदद से साफ करें या सुधारें।
- जल प्रवाह की रुकावटों का नियमित रूप से रखरखाव करें।



## अतिक्रमण/ज़मीन पर कब्ज़ा/ अनधिकृत प्रवेश नियंत्रित करें

- गांव के तालाबों का सर्वेक्षण करें और उन क्षेत्रों की पहचान करें जो अनाधिकारिक प्रवेश के अधीन हैं, जैसे बाड़ लगाना, घर बनाना, खेती, कचरा फेंकना, आदि।
- उचित स्थानीय अधिकारियों के सहयोग से अतिक्रमणकारियों को सूचित करें और उन्हें नियंत्रित करने का प्रयास करें।
- तालाब पर अतिक्रमण के प्रतिकूल प्रभावों के बारे में लोगों की जागरूकता बढ़ाएँ।

# २



# ६

## वन विभाग और उद्यान विभाग जैसी संस्थाओं के सहयोग से स्थानीय पौधे लगाएं और उनकी देखभाल करें

- स्थानीय परिस्थितियों के अनुकूल देसी पौधों की प्रजातियों की पहचान करें।
- जलीय और तटीय पौधों का मिश्रण चुनें।
- पौधों को मिट्टी, नमी और पोषण की ज़रूरतों के अनुसार तालाब और उसके आसपास लगाएं।
- छोटे पौधों की सुरक्षा के लिए स्थानीय निर्मित पौध रक्षक का उपयोग करें, यदि आवश्यक हो।
- पौधों की नियमित देखभाल करें।
- आक्रामक मछली प्रजातियों के परिचय और प्रजनन को रोकें।



## तालाब में कचरा फेंकने को प्रतिबंधित/ नियंत्रित करें

- उचित अधिकारियों के सहयोग से घर - घर गीला और सूखा कचरा अलग करने के लिए गांववालों में जागरूकता बढ़ाएँ।
- तालाबों में कूड़ा डालने को रोकने के लिए सामुदायिक निगरानी स्थापित करें और इसके हानिकारक प्रभावों के बारे में जागरूकता बढ़ाएँ।

# ३



## उचित विभागों, जैसे कृषि और कृषि विज्ञान केंद्र, के सहयोग से तालाब के चारों ओर हानिकारक रासायनिक उर्वरकों और कीटनाशकों के उपयोग को नियंत्रित करें

- तालाब के चारों ओर अवरोधक या बफर क्षेत्र स्थापित करें और इसमें देसी वनस्पति जैसे घास, झाड़ियाँ, और फलदार पेड़ लगाएं।
- संरक्षण जुताई और ढकने वाली फसलें बढ़ावा दें, जो मिट्टी कटाव रोकें।
- उर्वरकों का संतुलित और सटीक उपयोग करें।
- एकीकृत कीट प्रबंधन को प्रोत्साहित करें।
- गांव के तालाबों में हानिकारक कृषि बहाव को रोकने के प्रति जागरूकता फैलाएं।

# ७



# ४

## तालाब में दूषित पानी, सीवेज और गंदे नालों का प्रवेश प्रतिबंधित करें

- स्थानीय अधिकारियों के सहयोग से उचित शौचालय सुविधाएं, सेप्टिक टैंक, और गंदगी निकासी प्रणाली सुनिश्चित करें।
- मल, कीचड़, और सेप्टेज का सुरक्षित प्रबंधन करें, और सुनिश्चित करें कि अनुपचारित गंदगी तालाब में न पहुंचे।
- तालाब पर सीवेज के हानिकारक प्रभावों के बारे में जागरूकता बढ़ाएं। वे नियम लागू करें जो आर्द्रभूमि में सीवेज के प्रवाह को प्रतिबंधित करते हैं।



SAVE WETLANDS CAMPAIGN

giz Deutsche Gesellschaft für Internationale Zusammenarbeit (GIZ) GmbH

Supported by: Federal Ministry for the Environment, Nature Conservation, Nuclear Safety and Consumer Protection

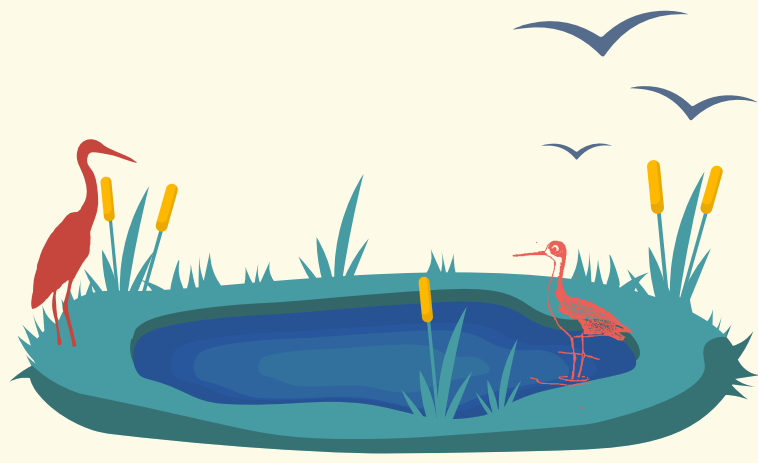
IKI INTERNATIONAL CLIMATE INITIATIVE

based on a decision of the German Bundestag

## छोटे तालाब - समृद्धि और लाभ

# SMALL WETLANDS

## PROSPERITY THROUGH CONSERVATION



Small wetlands have been central to life in rural India for centuries. There are more than 5,00,000 small wetlands (<2.25 ha each) located in rural areas and forests of India.

Called by many local names - *kulam*, *bheri*, *taalab*, *pokkali*, *kere*, *pukur* and more - these wetlands are used for irrigation and domestic use, fishing, drinking water, livestock, community meeting place for people and as place to perform religious ceremonies. They also provide a range of ecological benefits such as collecting and storing rainwater, filtering pollutants and nutrients, providing habitat for native plants and animals, recharging groundwater and mitigating drought, and preventing and reducing floods, and more.

The 'wise use' concept places wetland-dependent communities at the centre of conservation and management of these common resources. Thus, Gram Panchayats and local communities can become a crucial management unit for wetland conservation by incorporating following steps in the Panchayat Development Plans and daily activities.

### CLEAN REGULARLY TO REMOVE SILT, WEEDS AND OTHER WASTES

Remove floating debris such as garbage from water surface using net or rake and dispose responsibly. Remove weeds and use them as compost, craft material or fuel. If needed, drain the wetland by identifying or creating a suitable drainage point and allowing the water to flow out. Once desired water level is achieved, clean the bottom of the wetland, removing slime and excess silt. Use the silt to strengthen the wetland bund.

# 1



### REMOVE OBSTRUCTIONS TO WATER FLOWS

Identify and assess the obstructions which are impeding the water flow into the wetland and clear these obstructions by removing the debris. Carry out periodic maintenance of these water flows.

# 5



# 2

### REMOVE ENCROACHMENT

Conduct a survey of the village wetland to identify areas that have been encroached upon by fencing, housing, agriculture, waste disposal, and more. Notify and evict encroachers in collaboration with local authorities. Create awareness regarding the adverse impacts of encroachments on the wetland.



### REGULATE DUMPING OF WASTES INTO THE WETLAND

Practice home-based waste collection and segregation through collaboration with appropriate authorities. Establish community watch to deter dumping of wastes into the wetland. Raise awareness and educate the community about the harmful impact of dumping wastes in the wetland.

# 3



# 4

### PLANT AND MAINTAIN NATIVE VEGETATION IN COLLABORATION WITH RELEVANT DEPARTMENT (FOREST, HORTICULTURE)

Identify native plant species that are suited to local conditions. Choose a mix of aquatic and upland plants and plant in specific places according to specific habitat requirements. Use locally sourced tree guards to protect the saplings. Monitor and maintain the planting area regularly.



# 6

### STOP ENTRY OF WASTEWATER AND SEWAGE INTO THE WETLAND

Establish proper sanitation infrastructure in collaboration with local authorities including proper toilet facilities, septic tanks or sewerage system. Construct sewage treatment plant to effectively treat the sewage before it reaches the wetland. Create awareness about the detrimental effects of sewage on the wetland. Enforce regulations that prohibit the discharge of sewage into the wetland.



### RESTRICT USE OF HARMFUL FERTILISERS AND PESTICIDES AROUND THE WETLAND

Establish a buffer zone around the wetland to promote and plant native vegetation free of fertilizers and pesticides. This zone can consist of grasses, shrubs and trees. Promote conservation tillage practices and cover crops. Promote balanced and precise use of fertilisers and integrated pest management in the village with the support of agencies like Krishi Vigyan Kendra. Create awareness on preventing agricultural runoff and protecting village wetland.

# 7

